

Van Matar tot Meter

Over de introductie van een Anatolische godin in de Griekse wereld



Mediterrane Archeologie 2b

Marco Roling (1336991)

VU Amsterdam - Archeologie - Maart 2004

Van Matar tot Meter

Over de introductie van een Anatolische godin in de Griekse wereld

M.D.P. Roling, 2004

Inleiding	1
Phrygië in historische bronnen	2
Het archeologische beeld van Phrygië	3
Gordion, de hoofdstad van Phrygië	4
De Phrygische moedergod Kybele	7
De betekenis van de Kybele-cultus voor de Griekse wereld.....	12
Kybele en de Griekse koloniën van Klein-Azië	13
Kybele op het vasteland van Griekenland.....	18
Conclusies	19
Literatuur	21
Internet bronnen	21

Inleiding

Als grote groepen bewoners van de Griekse steden op het vasteland in de 8^e eeuw v. Chr. de Westelijke kuststrook van Klein-Azië verkennen en besluiten er nederzettingen te stichten krijgen ze te maken met de aanwezigheid van aldaar levende volkeren. Het Phrygische volk, dat dan een bloeiperiode doormaakt, wordt daarmee de directe buur van de door Aeoliërs, Ioniërs en Doriërs gestichte koloniën. Phrygië is de naam van een gebied dat een groot deel van midden-Anatolië beslaat. De Phrygiërs zitten geografisch ingeklemd tussen het Nieuw-Hettitische rijk in het Noorden, het Nieuw-Assyrische Rijk in het Zuiden en Oosten en de Ioniërs en Lydiërs in het Westelijk kustgebied. Er lopen eeuwenoude en intensief gebruikte handelsroutes van het Mediterrane gebied en Mesopotamië door hun grondgebied. Phrygië is in elk geval al in de late 9^e eeuw vanuit archeologische bronnen bekend en het wordt in de late 6^e eeuw v. Chr. bij het Perzische Rijk ingelijfd, voordat de Perzen het vasteland van Griekenland gaan bestoken. De Grieken hebben daarna nog maar weinig respect voor de Phrygiërs en ze associëren Phrygië met hun aartsvijanden als de Trojanen en Perzen. Verhalen waarin Midas, koning van de Phrygiërs, wordt bespot doen het in Griekse komedies goed in de klassieke periode en het gebied raakt uit de gratie.

Het is interessant om na te gaan wat er van de Phrygische cultuur bekend is, omdat het zeer wel mogelijk is dat de Griekse kolonisten van hun burens één en ander hebben opgestoken vanaf de 8^e eeuw tot 6^e eeuw v. Chr. die als formatief voor de Griekse klassieke cultuur wordt beschouwd. Het ligt voor de hand om de Kybele-cultus daarbij als lichtend voorbeeld te nemen. De godin, die de Phrygiërs Matar noemen, verwerft zich door de eeuwen heen via de Griekse wereld namelijk een voorname plaats in de Romeinse staatscultus. De vraag die ik in dit essay daarom graag wil beantwoorden is dan ook waarom inwoners van de Griekse steden in Klein-Azië als eersten de godin van hun burens een zo prominente rol hebben gegeven in hun eigen samenleving. Om hier inzicht in te krijgen wil ik allereerst een algemeen beeld scheppen van de Phrygië aan de hand van historische en archeologische bronnen. De hoofdstad Gordion is gedeeltelijk onderzocht en gebruik ik om iets te vertellen over de aard en omvang van deze stad. Ik richt mij met name op de periode van de 8^e eeuw v. Chr. waarin de stad tot volle bloei is gekomen onder de koningen Gordias en Midas. De architectuur van het megaron en de indrukwekkende tumuli met uitgebreide grafcultuur in de nabije omgeving spreken tot de verbeelding en geven inzicht in sociale aspecten, artistieke kwaliteiten en rijkdom van deze samenleving.

Vervolgens ga ik in op het ontstaan van de Kybele-cultus, voornamelijk aan de hand van het standaardwerk op dit gebied van Lynn E. Roller, die uitgebreid ingaat op de verschijning, de aard en betekenis van de Anatolische godin in zowel de Phrygische, de Griekse als de Romeinse wereld. Daarbij is de periode van de 7^e en 6^e eeuw v. Chr. belangrijk, omdat dan de godin zichtbaar een plaats krijgt in de religie van de Oost-Griekse steden en van daaruit de verspreiding naar het Griekse vasteland zich voltrekt. Ik zal proberen enerzijds aan te geven waar en hoe deze introductie in de Griekse wereld heeft plaatsgevonden en anderzijds de gedachten die hier mogelijk aan ten grondslag liggen. De Grieken hadden immers al hun eigen pantheon en het ligt voor de hand te veronderstellen dat er concrete redenen moeten zijn geweest om een uitheemse godin hierin op te nemen.

Phrygië in historische bronnen

Aan de hand van historische bronnen kunnen we de locatie en geschiedenis van Phrygië een stukje in beeld brengen. Volgens Herodotus van Halikarnassos (5^e eeuw v. Chr.) is er een oude koninklijke route van de hoofdstad van Lydië, Sardis, via Phrygië naar uiteindelijk Persepolis¹. Zijn gedetailleerde beschrijving met namen van rivieren en steden lokaliseren Phrygië als het gebied dat heden ten dage ten zuidoosten van Ankara ligt. De omvang van het gebied is niet scherp begrensd en kan alleen aan de hand van inscripties geschat worden. De persoon die in historische bronnen het meest wordt vermeld is Midas, koning van de Phrygiërs. Volgens Eusebius bestijgt Midas rond 740 v. Chr. de troon en volgt hij zijn vader Gordias op, die dan al zo'n vijftig jaar op de troon zit en van de hoofdstad Gordion een rijke stad heeft gemaakt². In Assyrische kleitabletten van Sargon II uit de late 8^e eeuw v. Chr. wordt melding gemaakt van koning Mita van het koninkrijk Mushki, die bondgenoot van de Assyriërs is geworden. Muscarella zegt dat we hier te maken hebben met dezelfde koning Midas van de Phrygiërs³. Herodotus schrijft in zijn Historiën ook over Midas, die zijn troon toewijdde aan het orakel van Delphi. Daarmee maakte Midas zich ook een bondgenoot van de Grieken. Volgens Griekse schrijvers wordt Phrygië vanaf 710 v. Chr. bedreigd door Cimmeriërs, een aan de Scythen verwante nomadische groep uit het Noorden. Het is een

¹ Herodotus Historiën 5.52-53

² Bossert 1983; Volgens de latijnse kalender is dit 742 v. Chr. en volgens de armeense kalender 738 v. Chr. Ik hou hier voor het gemak maar het midden aan.

³ Muscarella 1988; De koningsnamen van Mita en Midas komen hier nogal overeen, maar hun koninkrijksnamen niet. Ook zijn er grote verschillen in materieële cultuur tussen het Phrygische gebied rond Gordion en Ankara en het meer oostelijk gelegen gebied, dat dus dichterbij Assyrië lag. Maar met de overeenkomsten zoals schrift, Kybele-cultus, gefortificeerde steden, bronzen fibulae en specifiek aardewerk overtuigt Muscarella ons dat we hier toch te maken hebben met dezelfde politieke eenheid, ondanks het feit dat het best twee stammen zouden kunnen zijn.

strijdbaar veedrijvend volk te paard, bewapend met bogen, zwaarden en speren. Hun strooptochten en migratie leidt uiteindelijk aan het begin van de 7^e eeuw tot de zelfmoord van Midas door middel van het drinken van stierebloed na een verloren veldslag⁴. Dit markeert tevens de vernietiging van Gordion en de ondergang van het Phrygische koninkrijk⁵. De Lydiërs lijven na enkele decennia van onrust het gebied in. Na een bloeiperiode van een eeuw komt er abrupt een einde aan de leidende Phrygische cultuur.

Het bestaan van Midas is ook bekend uit overgeleverde Griekse toneelstukken, populair in de klassieke periode. Hij wordt hier onder andere afgeschilderd als een op rijkdom en weelde beluste man, die voor zijn hang naar goud door zijn eigen domheid gestraft wordt. Dit verhaal gaat als volgt:

'Midas had het leven gered van een dienaar van Dionysos en in ruil daarvoor vroeg hij hem om één enkele gunst, namelijk dat alles wat hij aanraakte in goud veranderde. Zo geschiedde het, maar al gauw leed Midas honger, want alles wat hij aanraakte veranderde inderdaad in goud. Hij riep Dionysos om hulp. Vergeef me, maar red me van deze vloek die eerst zo mooi leek te zijn. Dionysos zei hem dat alles weer bij het oude zou zijn als hij een bad zou nemen in de rivier de Pactolus. En zo geschiedde. Sindsdien is het zand aldaar van goud.'

Hier wordt duidelijk met hem de spot gedreven en dat levert een heel ander beeld op dan van een heerser, die bereid is met buurvolken een vriendschappelijke relatie te onderhouden en uiteindelijk tragisch ten onder gaat. Laten we echter niet vergeten dat we hier te maken hebben met een door de eeuwen heen overgeleverd en aangepast verhaal, nauwelijks meer op ware feiten gebaseerd. Bovendien moeten we dit verhaal zien in de veranderde mentaliteit van de klassieke periode, waarin men zich afkeerde van alles wat herinnerde aan Perzen en Trojanen, zoals elitair gedrag, zelfverrijking en verspilling.

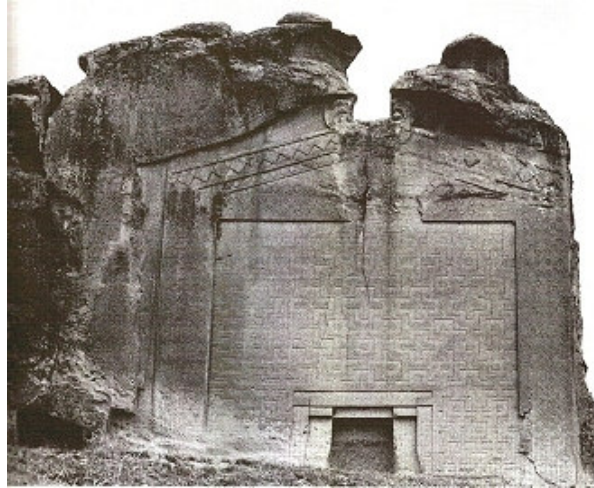
Het archeologische beeld van Phrygië

In 1800 reist de engelse soldaat William Leake door de vallei Doganlu in Anatolië en treft een in de rots uitgehakt monument aan. De illusie van een tempelingang wordt gegeven. Er staan interessante inscripties op in een Grieks-gelijkend schrift, maar in een onbekende

⁴ Strabo I 61

⁵ Bossert 1993, pag 287. Het exacte jaartal is nogal onduidelijk, vanwege het gebruik van verschillende kalenders en verschillende historische bronnen. Volgens de chronologie van Julius Africanus is dit gebeurd in 675/674 v. Chr. Een andere datering van Eusebius, gecombineerd met de latijnse en armeense kalender komt uit op 696/695 v. Chr. Het is maar de vraag of beiden het hier over dezelfde Midas hebben, een naam die volgens Bossert zeker driemaal in de Anatolische geschiedenis voorkomt. Africanus en Eusebius hebben overigens hun werken in de resp. 2^e en 3^e eeuw na Chr. nagelaten, haast een millenium na de vermeende gebeurtenissen!

taal. Wel vallen hem een tweetal leesbare woorden op. Er staat *'mide fenacte'*, dat vrij vertaald 'voor koning Midas' betekent. Hier is de eerste aanwijzing voor het bestaan van de in de historische bronnen genoemde figuur van koning Midas. De site is nu bekend als het Midas monument in de plaats die bekend is onder de populaire naam *Midas' City* (afb.1). Pas een eeuw later ondernemen de Duitse gebroeders Körte opgravingen van enkele van de in het gebied voorkomende heuvels. Deze liggen overigens zo'n 100 kilometer van de Midas-inscriptie. Ze treffen in de heuvels grafkamers aan met voorwerpen van een cultuur, die zij vaststellen als Phrygisch. De grafkamers zitten nooit precies in het



afb. 1 Midas monument in Midas' City

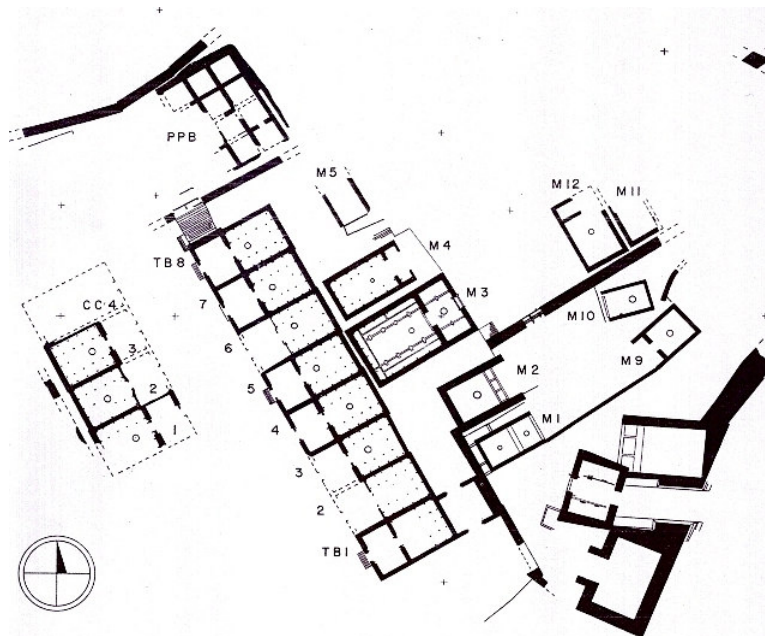
midden van de grafheuvel, klaarblijkelijk om grafrovers te ontmoedigen. Zij onderzoeken het gebied verder en ontdekken een verhoogd plateau in het landschap, waarop een stad van behoorlijke omvang blijkt te liggen. Deze stad moet volgens hen Gordion zijn. In 1957 onderneemt Rodney Young van de universiteit van Pennsylvania een opgraving om de grootste heuvel in het gebied rond Gordion te onderzoeken. Aangezien Midas in de historische bronnen als belangrijkste koning van Phrygië te boek staat, noemt hij deze de 'Midas-heuvel' en hoopt daarin het graf van de koning te vinden.

Gordion, de hoofdstad van Phrygië

In Gordion is sprake van opeenvolgende cultuurlagen vanaf de Bronstijd en aangenomen wordt dat een vroegere Hethitische nederzetting⁶ continueert in de Phrygische⁷. De stad ligt aan de rivier de Sangarios die rijk is aan vis en de omgeving is zeer vruchtbaar vanwege het overstromingsgebied van de rivier, dat veel sediment afzet. Het is goed landbouwgebied waarop veel graan is te verbouwen. De stad is als gevolg van langdurige opeenvolgende bewoning verhoogd in het landschap aanwezig en deze citadel is in elk geval vanaf de 8^e eeuw zwaar ommuurd en voorzien van een indrukwekkend poortgebouw.

⁶ Roller 2000, pag 42; Helaas heeft R.S. Young, die de opgravingen in Gordion heeft uitgevoerd, geen profielen getekend van de volgens zijn zeggen 18 verschillende cultuurlagen en heeft hij de diverse artefacten niet secuur gedocumenteerd gekoppeld aan de diverse lagen. Derhalve moeten we dus op zijn conclusies afgaan en kunnen we die niet verifiëren.

Binnenin de stad zijn er megaron-gebouwen, die zijn opgetrokken uit houten vakwerk en steenblokken. De karakteristieke voorhal en de centrale haard typeren deze gebouwen. Young heeft een deel van Gordion als koninklijke residentie benoemd, waarbij hij Megaron M3 als meest belangrijke onderkomen bestempeld⁸.



afb. 2 Plattegrond Gordion, situatie voor de destructie begin 7e eeuw v. Chr.

Dit Megaron heeft houten meubels gehad met mozaïeken, tapijten aan de wand en diverse gouden en ivoren voorwerpen zijn er aangetroffen. Er zijn aanwijzingen voor een luxueus eet- en drinkgelag, vanwege de aanwezigheid van o.a. mokken, bronzen ketels en opscheplepels. Opslag van kersen en hazelnoten is aangetoond en voor het vertier zijn de tientallen dobbelstenen een aardige indicatie. Dit beeld wordt nog eens versterkt door de inhoud van de grootste tumuli, die in de buurt van Gordion liggen. Ook in deze grafheuvels is sprake van eet- en drinkgerei, meubels, sieraden en textiel als decoratieve wandbekleding. Bronzen ketels bevatten namen van waarschijnlijk leden van de lokale elite, die de overledene hiermee een persoonlijke en waardevolle gift meegaven. Alles wijst in de richting van een opvallende en luxueuze elitaire cultuur in de Phrygische samenleving, wat mij ook direct doet denken aan een aantal opvallende overeenkomsten die te zien zijn in de Myceense cultuur. De megara, tumuli, gefortificeerde citadel en paleiseconomie met elitecultuur roepen deze cultuur in herinnering, die echter volgens de heersende opvattingen al in de 12^e eeuw v. Chr. ten onder is gegaan.

Naast het residentiële deel van de stad is er ook een deel, waar ambachten op grote schaal werden uitgevoerd. Een dubbele rij van elk acht megara tegenover elkaar liggend is geïdentificeerd als opslagplaatsen en werkplaatsen. Spinklosjes en honderden weefgewichtjes

⁷ Muscarella 1988, pag 181

⁸ DeVries 1980, pag 34 e.v.

wijzen in de richting van een uitgebreide textielproductie. In andere megara is tarwe en gerst in grote hoeveelheden aangetroffen, alsmede maalstenen. Hier werd meel geproduceerd van het in de omgeving verbouwde graan en de aanwezigheid van ovens suggereert het bakken van brood. DeVries roept het beeld op van circa 300 vrouwen, die dagelijks tewerkgesteld werden om de koning en ambachtslieden van de benodigde basisbehoeften te voorzien en hierbij durft hij het aan om de Homerische epiek ter illustratie aan te halen en zijn beeld kracht bij te zetten⁹.

De stad is minimaal twee maal door brand verwoest. De oudste verbrandingslaag is anderhalve meter dik waarin onder andere door de hitte gesmolten aardewerkrestanten zitten. Datering van deze laag blijkt na recentelijk onderzoek te wijzen naar een moment tussen 827 en 803 v. Chr., voor de Midas-periode dus¹⁰. Het lijkt goed aan te sluiten op de regeerperiode van Midas' vader Gordias. Aangenomen wordt dat hij de stad, die volledig in de as gelegd was, binnen één generatie weer opgebouwd heeft en dat daarmee een bloeiperiode in o.a. architectuur en ambacht is begonnen. De jongste verbrandingslaag is mogelijk het gevolg van de Cimmerische inval. Recent onderzoek heeft aangetoond dat in elk geval na deze gebeurtenis aan het begin van de 7^e eeuw Gordion een veel groter gebied besloeg. De citadel was daarvan maar een klein gedeelte, want ook een groot gebied op de westelijke oever van de rivier behoorde tot de Gordiaanse bebouwing¹¹.

Bronzen artefacten zijn meest gevonden in de grafcontext van de tumuli en ook in Gordion zelf. De oudste tumulus is door Young zelf gedateerd rond 800 v. Chr. (Tumulus W)¹². Tumuli P, K-III en MM (de grote 'Midas'-heuvel) zijn daarop volgend, waarbij van de laatste rond 740 v. Chr. het hout gekapt moet zijn¹³. We spreken dus over een bronsindustrie die we kunnen volgen over een relatief korte periode van circa vijftig jaar. Van de bronzen fibulae zijn er zo'n duizend alleen al in Gordion en omgeving gevonden. Ook in andere Phrygische sites, in Griekse steden aan de kust en op het vasteland van Griekenland zijn typische Phrygische fibulae aangetroffen. Het is daarmee ook het in aantal omvangrijkste exportproduct van Phrygië. Naast fibulae is ook bronzen riembeslag veelvuldig in grafcontext aangetroffen, en komen met ringoren en bekers, die deels gehamerd en deels gegoten zijn.

⁹ DeVries 1980, pag 40

¹⁰ Manning 2001, Deze datering is gebaseerd op verbeterd dendrochronologisch onderzoek en o.a. getoetst met C14 datering op een aantal zaden gevonden in de brandlaag. Het geeft 95,4% zekerheid over het interval (zie hiervoor Manning 2003 en DeVries 2003).

¹¹ DeVries 2000, pag 19.

¹² Muscarella 1988, pag 183; Later is door K. DeVries en M. Mellink een datering tussen 800 en 757 v. Chr. gesuggereerd. Muscarella zelf, samen met R.M. Boehmer schatten Tumulus W op 750/740 v. Chr.

¹³ Manning 2001.

Tenslotte zijn er bronzen ketels, waarvan sommige met karakteristieke runderprotomen versierd zijn¹⁴ en er zijn voorbeelden van bijbehorende lepels. Het aardewerk dat in tumuli is aangetroffen heeft veel geometrische decoratie en ook oriëntaliserende motieven en dierfiguren. Gezien de recente dateringen die naar het einde van de 9^e eeuw v. Chr. wijzen is het daarom aannemelijk geworden dat Griekse aardewerkschilders zich hierdoor hebben laten inspireren. De tumuli zelf zijn indrukwekkend. De grootste Tumulus MM is heden ten dage nog meer dan vijftig meter hoog en is bij de realisatie ervan zeker tientallen meters hoger geweest. De grafkamer is als eerste in de vorm van een dichte houten blokhut geconstrueerd. De overledene is op een fraai vormgegeven baar in de grafkamer bijgezet, tezamen met het eet- en drinkgerei van de door eliteleden gehouden uitgebreide dodenmaaltijd en tal van waardevolle artefacten. Vervolgens is de grafkamer gesloten is en er een enorme heuvel overheen opgeworpen. Op basis van het dendrochronologisch onderzoek nemen onderzoekers thans aan dat in Tumulus MM niet Midas zelf, maar zijn vader Gordias begraven is.

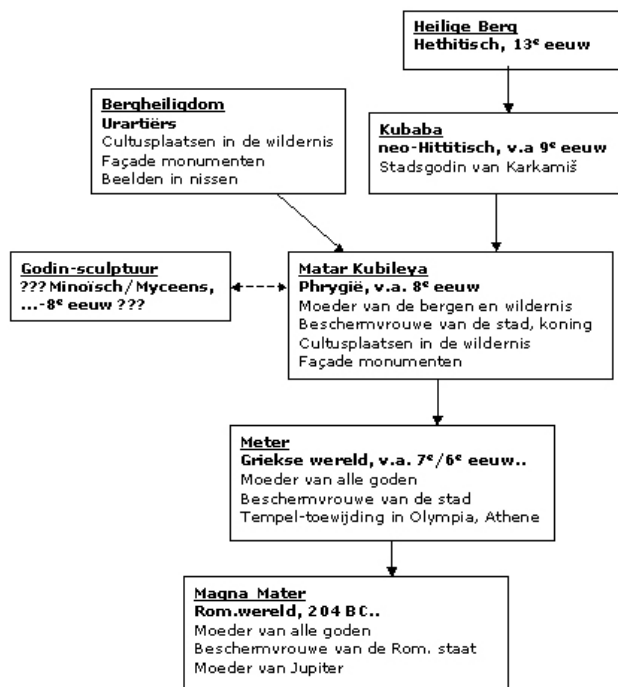
De Phrygische moedergod Kybele

Kybele wordt in het Grieks gebruikt ter aanduiding van het Phrygische *Matar Kubileya* en hiermee wordt de enige bekende Phrygische godin bedoeld, vrij vertaald ‘de moeder van de bergen’. Kybele is dus de vergrieksing van het Phrygische bijwoord *Kubileya*, dat ‘berg’ betekent. Ze vervult allerlei godentaken zoals vruchtbaarheid geven aan het land, de doden een plaats geven, bescherming geven en niet in de laatste plaats het bewaken van de steden. Ze is een godin van de bergen en wildernis en daarom zijn Kybele-heiligdommen vaak op verre onherbergzame plekken. Kybele wordt altijd frontaal afgebeeld staande in een soort van deurpost (Grieks: *Naiskos*) in een hal of façade en ze draagt een lange geplooide jurk met een riem om de middel en een *polos* op het hoofd¹⁵. Ook heeft ze meestal een sluier om haar heen. Karakteristiek voor de Gordiaanse regio zijn de roofvogel die ze met haar hand bij de poten vastheeft en een beker of offerschaal in de andere hand. In andere regio’s van Phrygië wordt ze vaak vergezeld van fluitspelers en andere muzikanten of van leeuwen en heeft ze ook wel een spiegel of granaatappel in de hand. Dit worden echter als regionale variaties beschouwd van dezelfde godin¹⁶.

Voor het eerst wordt er melding gemaakt van Kybele in Phrygische inscripties uit de 7^e eeuw v. Chr. Gezien het beperkte begrip van de Phrygische taal weten we eigenlijk niet hoe de Phrygiërs zelf over Kybele dachten.. In de Griekse wereld wordt zij vanaf de 6^e eeuw v.

¹⁴ Protomen zijn hendels in de vorm van dierekoppen.

¹⁵ Een polos is een cilindervormig hoofddekseel met een sluier aan de achterkant



afb. 3 Stamboom van Kybele volgens Roller

religie. Er zijn echter wel een aantal symbolen die overeenkomen in beide religies en die kunnen ons misschien iets meer inzicht geven in de aard en betekenis van Kybele¹⁷. Allereerst het symbool van de heilige berg. Bergen worden bij de Hethieten vereerd en cultusplaatsen bevinden zich vaak op berghellingen. Ook afbeeldingen van bergen zijn er in dit verband bekend. Dan is er de roofvogel, de jager als begeleider van een god van de jacht. Er is een afbeelding bekend van een Hethitische godin met roofvogel en schaal, precies dezelfde attributen als meestal bij Kybele worden afgebeeld. Een derde aspect is die van de verering van waterbronnen. Dit waren ook vaak Hethitische heiligdommen met altaren. Kybele afbeeldingen zijn ook nabij bronnen bij Gordion en Ankara aangetroffen. Tenslotte zijn in beide religies op cultuslocaties depositieplaatsen bekend in de vorm van natuurlijke of uitgehakte schachten en spleten. Deze overeenkomsten suggereren niet dat hier sprake is van een directe overname door Phrygiërs van religieuze elementen op bepaalde religieuze cultusplaatsen. Het zegt wel iets over het besef van beide volken dat de het beheersen van de natuurlijke omgeving een belangrijk bestaanslement in zich heeft dat leidt tot de behoefte hier met respect mee om te gaan.

Chr. in hymnen wel aangeduid als de moeder van alle goden en in de Romeinse wereld zelfs als beschermvrouwe van de Romeinse staat. Voor de beginperiode van deze cultus gaan ik in elk geval vooral uit van archeologische bronnen en probeer allereerst te kijken naar de oorsprong van de godin Kybele en haar cultus. De Hethieten die een paar eeuwen vóór de Phrygiërs in de regio de dienst uitmaakten, hadden een polytheïstisch religie die nogal in schril contrast staat met de monotheïstische Phrygische Kybele-

¹⁶ Mellink 1983, pag 353

¹⁷ Roller 2000, pag 42 e.v.

Het Nieuw-Hethitische rijk kent een bloeiperiode van 900 tot circa 700 v. Chr. in zuidoost Anatolië en loopt vanaf de 8^e eeuw v. Chr. dus parallel met de Phrygische bloeiperiode. Als buren is sprake van mogelijk wederzijdse beïnvloeding op politiek, ambachtelijk en artistiek gebied, maar zeker ook religieus. Eén godin die in het Nieuw-Hethitische Pantheon prominent is geworden is genaamd *Kubaba*. Zij is de stadsgodin van Karkamiš, een belangrijke en expanderende stad in het begin van het eerste Millennium v. Chr. Kubaba-cultus verspreidt zich en wordt ook buiten het Nieuw-Hethitische gebied teruggevonden. Probleem hierbij is wel dat linguïstisch gezien Kybele en Kubaba nogal eens door elkaar gehaald worden in de oudheid en Herodotus' vermelding van het Kubaba-heiligdom in de Lydische hoofdstad Sardis kan hiervan een voorbeeld zijn. Onderzoekers nemen aan dat hier wel degelijk van Kybele sprake is. In iconografie zijn er in eerste instantie overeenkomsten te zien tussen Kybele en Kubaba in klederdracht, namelijk een lange geplooidde jurk, een riem, een hoofddeksel met sluier. Maar dat was voor elitaire dames overigens ook gangbare kleding bij de Nieuw-Hethieten. Het grote verschil zit hem in de attributen die de godinnen met zich meedragen. Kubaba draagt een spiegel en soms een granaatappel of graanhalm, terwijl Kybele zoals eerder gezegd een roofvogel vastheeft en meestal een schaal. Tenslotte worden beide godinnen in een andere context afgebeeld. Kubaba komt alleen voor in sculptuur in en om het centrale hof en vaak in relatie met een andere mannelijke god, terwijl Kybele op dergelijke plekken juist niet voorkomt. We vinden haar bij stadspoorten, in gebeeldhouwde deuropeningen, als individueel beeldhouwwerk en altijd alleen. Ook wordt ze teruggevonden in grafcontexten en in bergheiligdommen.

Een ander buurvolk van de Phrygiërs zijn de Urartiërs. Hoewel er ook hier veel religieuze verschillen zijn en er geen sprake is van een moedergod, zijn er wel andere overeenkomstige aspecten. Ze wonen in bergachtig gebied en hebben ook bergheiligdommen. Daarbij maken ze monumenten in de vorm van een illusie van een ingang. Spijkerschrift teksten geven aan dat het een doorgang is voor de berggod om zich te openbaren¹⁸. Dit heeft een sterke overeenkomst met het Midas monument en andere Phrygische voorbeelden van bergheiligdommen met dergelijke nepingangen. Ook zijn er parallellen met losstaande beelden in nissen en het voorkomen van dergelijke beelden in grafcontext. Het Urartische

¹⁸ Opmerkelijk is dat in Egypte vanaf de Bronstijd in graven ook vaak een valse deur is gebeeldhouwd volgens dezelfde architectonische concepten. Maar hier wordt het beschouwd als een manier voor de overleden farao om zich naar het godenrijk te begeven. Ondanks dat heeft het wel degelijk de betekenis van een symbolische overgang van de godenwereld naar de mensenwereld en andersom.

volk is ouder dan het Phrygische en het is dus mogelijk dat religieuze elementen zijn overgenomen.

Wat is te zeggen van Kybele in de context van het Phrygische volk zelf?¹⁹ Ze is de enige godin die iconografisch afgebeeld is vanaf de 8^e eeuw v. Chr. en overduidelijk prominent vereerd in de Phrygische cultus. De combinatie van naam, setting en attributen is uniek voor Phrygië. De drinkbeker of offerschaal is een indicatie van haar godheid, het impliceert het offeren van dranken. De roofvogel, of in andere gevallen leeuwen of fantasieroofdieren, symboliseert kracht en macht. Roofvogels als de havik zijn praktisch van nut omdat hij getraind kan worden. Dit symboliseert behulpzaamheid van de godin voor de mensen. De visarend verwijst naar de Gordiaanse rivier. In enkele gevallen wordt Kybele vergezeld van muzikanten, die haar daarmee een levendig en expressief imago geven. Historische bronnen uit de Hellenistische periode bevestigen dat de rituelen met opzweepende muziek en dans gepaard gaan en dat er ook mysterieuzere zaken aan de hand zijn als het meedragen van slangen. Kybele wordt losstaand en solitair afgebeeld bij bergheilgdommen, stadsmuren, bronnen en grafmonumenten. De stadsmuren impliceren een officiële cultus ingegeven door de bestuurlijke autoriteit van de stad, evenals de bergheilgdommen en monumenten die niet zonder gezamenlijke inspanning tot stand gebracht kunnen worden. De koningsnamen die daarbij worden vermeldt geven aanleiding te veronderstellen dat zij ofwel aanspraak maakten op goddelijke steun, ofwel met de godin zelfs een verbintenis aangingen en aldus hun heerschappij legitimeerden. Maar daarnaast zijn ook Kybele-beeldjes in huizen aangetroffen en dat maakt het een cultus voor alle lagen van de Phrygische bevolking. Waar is Kybele binnen de Phrygische samenleving nu eigenlijk de moeder van? Het is moeilijk te achterhalen aangezien ze in afbeeldingen nooit met kinderen geassocieerd wordt, met landbouw of met vruchtbaarheid²⁰. Meest voor de hand liggend is nog steeds om haar te zien als de moeder van de natuurlijke wereld, sterk en behulpzaam voor de bewoners, die de natuur naar hun hand moeten zetten en een beschermende godin voor de



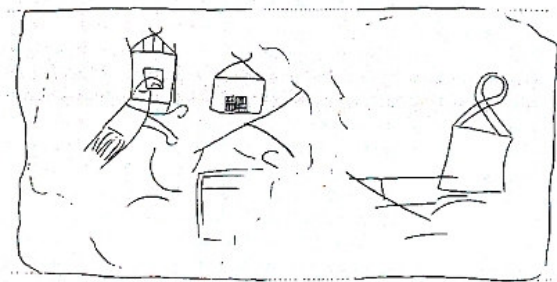
afb. 4 Matar uit Gordion, 7^e/6^e eeuw v. Chr.

¹⁹ Roller 2000, pag 108 e.v.

²⁰ Roller 2000, pag 6

stad en de heersende koning. Wanneer en waarom de Kybele-cultus in Phrygië echt in de Phrygische samenleving is ingebed is onduidelijk en of bijvoorbeeld koning Gordias of Midas hierin een sturende kracht zijn geweest zijn vragen die misschien in de toekomst nog beantwoord kunnen worden als we de Phrygische taal beter begrijpen.

Specifieke tempelgebouwen voor Kybele met een eigen architectuur zijn tot nu toe nooit overtuigend aangetoond. De soms zeer gedetailleerde gebeeldhouwde façades van de bergheildommen, geïnspireerd op megaron-achtige gebouwen met puntige daken, lijken werkelijke Phrygische gebouwen weer te geven. Inmiddels is het bestaan van dergelijke gebouwen vanaf de 8^e eeuw v. Chr. met deurkozijnen, geometrische motieven en ornamenten door opgravingen aannemelijk geworden²¹. Waarschijnlijk is het de urbane architectuur die voor de heiligdommen model staat en daarmee symboliseren het een doorgang voor de berggodin om zich hierdoor vanuit de godenwereld aan het volk in de stad te openbaren.



afb. 5 Graffiti Megaron 2

Graffiti op resten van Megaron M2 uit Gordion (afb.5) geven een indruk van dergelijke gebouwen met puntdak, soms met een nis, dubbele deuren of een *akroterion*²². Hier wordt een inkrassing van een gebouw zelfs met een roofvogel gecombineerd, waardoor de indruk

ontstaat dat we te maken hebben met een gebouw dat met één van de lokale cultusvoorwerpen van Kybele is geassocieerd. Megaron M2 heeft wel een aantal karakteristieken, die de andere megara van de Gordion citadel niet hebben. Zo is er sprake van stenen decoratie aan de buitenkant, een unieke en veelkleurige mozaïekvloer en een karakteristieke centrale haardplaats. Opmerkelijk is ook dat dit gebouw geen stenen voormuur heeft, zoals bij de andere megara wel het geval is. De voorhal is van de centrale hal gescheiden door waarschijnlijk een houten wand. De muren bestaan uit een buiten- en binnenmuur, bestaande uit steenblokken en houten frames, met daartussen keien²³. De veelvuldige graffiti op de steenblokken van de buitenmuur laat allerlei afbeeldingen zien. Zo zijn er leeuwen te zien en vogels, maar ook menselijke figuren in actie, zoals jagers, krijgers en mogelijk zelfs dansers. De stijl ervan doet sterk denken aan Nieuw-Hethitische afbeeldingen, onder andere in Karkamiš. Daarnaast zijn er gedomesticeerde dieren als paarden, honden, geiten en kippen

²¹ Mellink 1983, pag 356, 357

²² Een akroterion is een dakdecoratie op de voorpunt (en mogelijk achterpunt) van een zadeldak

afgebeeld. Tenslotte is er een verscheidenheid aan geometrische figuren te zien. Dit alles bij elkaar in beschouwing genomen suggereert Mellink daarom dat we hier met een hoge waarschijnlijkheid te maken hebben met de cultusplaats voor Kybele in het Gordion van de 8^e eeuw v. Chr.²⁴.

De betekenis van de Kybele-cultus voor de Griekse wereld

In 204 v. Chr. wordt volgens diverse Romeinse geschiedschrijvers op bevel van de veldheer Cornelius Scipio een sacrale steen uit het Kybele-heiligdom van Pessinus overgehaald naar Ostia (afb.6). Priesters hebben vanuit de Sibyllijnse boeken met orakelspreuken een voorspelling gedaan waaruit blijkt dat de oorlog tegen de Carthager Hannibal een gunstige wending zal krijgen als de hulp van de Anatolische moedergod Kybele wordt ingeroepen. Voor het geïmporteerde stuk steen (een vuistgrote vermeende meteoriet) wordt direct begonnen met de bouw van een tempel op de Palatijn van Rome, die in 191 v. Chr. klaar is. De godin krijgt een prominente plek in het Romeinse pantheon en wordt later



afb. 6 Intocht van Kybele in Rome. Schilderij van Andrea Mantegna uit 1506

zelfs beschermvrouwe van Rome en van de Romeinse staat. Ik haal dit voorval aan om hiermee een indicatie te geven van de sterk aanwezige belangstelling vanuit de Romeinse wereld voor de Kybele-cultus en het maatschappelijk-religieuze belang dat eraan gehecht werd. Een modern voorbeeld hiervan is een sculptuur van Kybele met stadskroon, sleutel van de stad en begeleid door leeuwen, dat heden ten dage te zien is in de noordvleugel van het Paleis op de Dam te Amsterdam. Een hernieuwde 17^e eeuwse belangstelling voor de godin als beschermvrouwe van onze hoofdstad heeft tot dit fraaie sculptuur geleid. Het is duidelijk dat deze godin een aanzienlijke religieus-culturele betekenis heeft in verschillende samenlevingen en perioden in het verleden en dat is op zijn minst opmerkelijk en fascinerend. Reden te meer

²³ Roller 1999, pag 143

om nu eens daadwerkelijk te kijken hoe en waarom deze cultus de weg ingeslagen is van Anatolië naar de Griekse wereld.

Kybele en de Griekse koloniën van Klein-Azië

De moedergod Kybele komt in de Griekse wereld veelvuldig terug en wordt in de cultus dan met *Meter* aangeduid²⁵. De vroegste historische aanwijzing voor de Meter-cultus is de vermelding in de 14^e Homerische Hymne, die ruwweg gedateerd wordt op de tweede helft van de 6^e eeuw v. Chr. De passage gaat als volgt:

*'Zing voor mij, zuiverklinkende Muze, dochter van Zeus, over de moeder van alle goden en van alle mensen; zij geniet van het geluid van de castagnetten en tamboerijnen en het gebrul van fluiten, het gehuil van wolven en leeuwen met felle ogen, het echoën van de bergen en de beboste dalen. Een welkom voor jou en ook voor alle godinnen die je in je gezang begeleiden'*²⁶

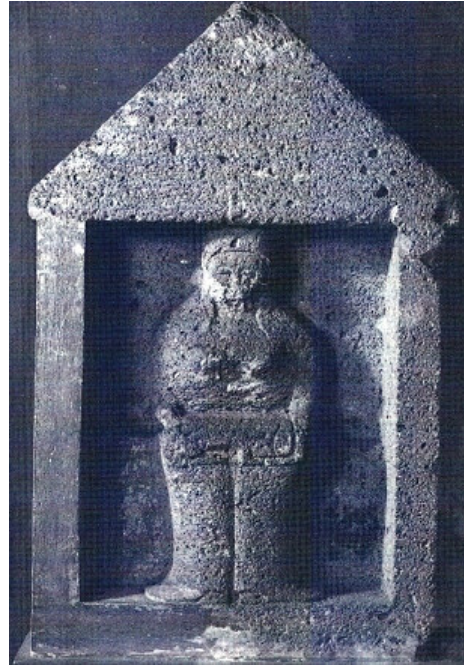
De vroegste aanwijzing in de materiële cultuur is een potscherf daterend uit de late 7^e eeuw, waarop een inscriptie staat die Kybele vermeldt in een Dorisch dialect. Verdere aanwijzingen in de Griekse wereld dateren van de vroege 6^e eeuw v. Chr. in het westelijk kustgebied van Klein-Azië. In of bij Griekse steden als Milete, Smyrna en Kyme zijn kleine votiefbeeldjes van Kybele gevonden en sculpturen. Karakteristiek daarbij zijn de staande vrouwenfiguur, frontaal afgebeeld in een architectonisch raamwerk, maar de figuur is wel Grieks gekleed en de architectuur bevat typische Griekse tempel-elementen als Ionische zuilen. Kybele en de eerder genoemde Nieuw-Hethitische Kubaba worden in afbeelding en literatuur nogal eens met elkaar verward en vermengd door de Grieken en vandaar dat ook bij veel beeldjes de figuur een granaatappel vasthoudt. Het is interessant om na te denken over waarom pas in de eerste helft van de 6^e eeuw de Kybele-cultus in het Oost-Griekse gebied zichtbaar aanwezig is. Immers, de Grieken hadden al sinds de 8^e eeuw diplomatieke en handelsbetrekkingen met de Phrygiërs. Zij zullen ongetwijfeld met de Anatolische godin kennis gemaakt hebben, maar toch zijn er geen aanwijzingen dat zij direct in de Griekse koloniën een plek heeft gekregen. Griekse reliëfs van Meter veranderen in de 2^e helft van de 6^e eeuw van een staande naar een

²⁴ Mellink 1983, pag 358

²⁵ Roller 2000, pag 263 e.v. Volgens Livius en andere klassieke schrijvers wordt de cultus van Meter in Rome geïntroduceerd in 204 v. Chr. door een met haar geassocieerde heilige steen vanuit Pergamom naar Ostia te transporteren; Ze heet in het Romeinse Rijk overigens Magna Mater en een tempel voor haar op de Palatijn was in 191 v. Chr. gereed. Is de Griekse Meter-cultus dus een proces van geleidelijke introductie in de 6^e en 5^e eeuw v. Chr. In Rome wordt die duidelijk geïnitieerd met een historische gebeurtenis.

²⁶ Roller 2000, zie pag 122 voor de Griekse en Engelse tekst van deze hymne.

zittende figuur, maar nog steeds in een architectonisch raamwerk. In haar schoot komt nu ook veelvuldig een leeuw voor, waarmee toch weer het aspect van de wildernis op een andere manier wordt benadrukt. Een mooi voorbeeld daarvan is het Meter-reliëf uit Kyme (afb.7). Enkele reliëfs uit de periode van Minoïsch Kreta en Mycene laten een vrouwenfiguur op een berg zien in een raamwerk en vergezeld van leeuwen. Volgens Roller schept dit de mogelijkheid na te denken over de wellicht makkelijke receptie van de Anatolische godin door de Grieken, die daarmee een al langer bekende eigen godin hernieuwd gingen vereren²⁷. Hierbij gaat zij echter voorbij aan de nog altijd gangbare discontinuïteit van vier ‘donkere eeuwen’. Het lijkt onwaarschijnlijk dat Grieken na een dergelijke periode ineens een vergeten godin nieuw leven inblazen. Dat is het niet als we de theorie toelaten van onder andere de historici Ramsey en Carpenter, die stellen dat er fouten in de oudhistorische chronologieën zitten. Zij stellen dat er in werkelijkheid geen *dark ages* zijn en de Myceense overheersing door voornamelijk natuurlijke catastrofes in de 8^e en 7^e eeuw v. Chr.



afb. 7 Meter Naikos uit Kyme, vroeg 6e eeuw v. Chr.

is opgehouden te bestaan. Dan zijn de zeer nauwe overeenkomsten tussen de Myceense *Lion Gate* en een bergheiligtom in het Phrygische Arslantas uit de 9^e eeuw v. Chr. ook ineens opvallend sterk²⁸. Deze theorie zou ertoe kunnen leiden dat we de Phrygische en Myceense cultuur zelfs gedeeltelijk als contemporain moeten beschouwen en beïnvloeding tussen deze beide culturen al veel eerder plaatsgehad kan hebben, inclusief de religieuze. Los van deze theorieën richt ik mij nu verder op de Griekse koloniën in de 7^e en 6^e eeuw v. Chr. en de periode waarin hier de Kybele-cultus haar intrede doet.

Het is mogelijk dat er op sommige plaatsen al een inheemse Kybele-cultus aanwezig was in het Oost-Griekse gebied voordat de Griekse kolonisten arriveerden, maar dat deze door Griekse cultus is verdrongen op een later tijdstip. Ephesos en Samos zijn daarbij plausibele kandidaten. De Artemis-tempel in Ephesos is gelokaliseerd op ruime afstand van de stad op

²⁷ Roller 2000, pag 135

²⁸ Velikovskiy 1983, The Lion Gate of Mycenae

een bergtop en ook het Heraion van Samos ligt kilometers van de toenmalige hoofdstad van Samos. Archeologisch onderzoek heeft aangetoond dat deze tempelcomplexen voorgangers hebben tot in de Bronstijd²⁹. Het feit dat het belangrijkste heiligdom voor deze poleis niet in de stad maar erbuiten ligt, duidt op het feit dat blijkbaar de locatie en aard van de vroegste heiligdommen op deze plaatsen van een dergelijk hoge religieus-cultureel belang was dat men deze heeft gerespecteerd en hier in de loop van de tijd steeds grotere heiligdommen heeft gebouwd. Hera, de godin waar het Heraion de naam aan ontleent, is moedergod van het Griekse Pantheon en Artemis staat voor vruchtbaarheid. Dat roept associaties op met Kybele als moedergod en vruchtbaarheidsgodin, vereerd op markante landschappelijke locaties. Het is voor te stellen dat we hier te maken hebben lokale Kybele-bergheiligdommen, die na de komst van de Grieken en het koloniseren van het gebied zijn getransformeerd naar Polis-heiligdommen met een volledig Grieks karakter. De griekse kolonisten hebben mogelijk aanvankelijk de samenwerking en integratie met de lokale bevolking gezocht en daarbij is een gezamenlijke cultus een krachtig middel.

Een andere mogelijkheid voor het ontstaan van Meter-cultus in de Griekse koloniën is dat handelcontacten met het Phrygische gebied geleid heeft tot import van de cultus. Phrygische handelaren die zich in Griekse koloniën vestigden hebben mogelijk hun religie meegenomen, die vervolgens bij de lokale Griekse bevolking aan populariteit heeft gewonnen. Een mogelijke kandidaat voor dit scenario is Milete. Deze Griekse kolonie had zelf weer een aantal koloniën nabij de Zwarte Zee, namelijk Kyzikos en Sinope, grenzend aan het Phrygische gebied en dit opende dus de mogelijkheid in contact te komen met Kybele. De leidende positie van Milete in de Ionische stedenbond is daarbij mogelijk een belangrijke motor geweest achter de instandhouding en verspreiding van de cultus binnen de bond en naar het Griekse vasteland toe³⁰. In de periode van de opkomst van de Meter-cultus in de Griekse koloniën hebben we overigens ook te maken met het naburige Lydische volk. De hoofdstad Sardis had naast de leidende Artemis-verering ook een belangrijk Kybele-heiligdom en de cultus is waarschijnlijk hier ook al vanaf de 8^e eeuw aanwezig, net als in Phrygië³¹. Een interessante sculptuur is een deel van een marmeren tempelmodel met afbeelding van een godin die iets vasthoudt en tussen twee rechtopstaande slangen in staat, gedateerd in de

²⁹ Ik verwijs naar de referaten van M. Schoen en W. de Bruijn, VU Maart 2004

³⁰ Roller 2000, pag 128

³¹ Hanfmann 1983, pag 220

vroege 6^e eeuw v. Chr³². Op de zijkanten van het blok bevinden zich afbeeldingen van dansers, dames en leeuwen. Dit lijkt een mooie overgangsvorm te zijn tussen de Phrygische Matar en Griekse Kybele³³. De Lydische cultuur was volgens historische bronnen nogal losbandig van karakter, verwijft en elitair. De eet- en drinkgelagen en spelen waren bekend en bewonderd en de Grieken hebben hier zonder twijfel eeuwenlang een ideaal voorbeeld gehad ter inspiratie³⁴. Het is dus ook zeer wel mogelijk dat de inwoners van Oost-Griekse steden de Kybele-cultus niet direkt van de Phrygiërs hebben overgenomen, maar indirekt via de Lydiërs, die immers na de Cimmerische inval de leidende positie in de regio van de Phrygiërs hadden overgenomen. Bovendien is Sardis als prominente handelsplaats aan het begin van de door Herodotus als ‘koninklijk’ omschreven handelsweg een plaats waar Grieken en Oosterlingen met elkaar in contact konden komen, op handels- maar ook op religieus gebied. De leidende positie in de Kybele-cultus in Lydië is later overigens overgenomen door Pessinus, waar vandaan de heilige Kybele-steen door de Romeinen is meegenomen. Beide steden liggen aan de eerdergenoemde handelsroute richting Mesopotamië. Intensieve handelscontacten met zowel het Noordelijke gebied van Anatolië alsook het Centrale gebied gaven dus voldoende mogelijkheid voor de Griekse steden om met de Kybele-cultus bekend te geraken.

Diverse historische bronnen als Strabo, Plinius en Diodorus Siculus maken melding van abrupte landschappelijke veranderingen als gevolg van geologische activiteit. Daarbij zijn eilanden ontstaan uit het niets zoals Delos en Rhodos of afgescheiden van het vasteland zoals Sicilië en Cyprus. Er zijn dorpen en steden door aardbevingen verwoest zoals Pyrrha en Antissa³⁵ en er zijn nieuwe zeestraten ontstaan zoals de Bosporus en de straat van Gibraltar³⁶. Zoals heden ten dage het Aegeïsche gebied nog steeds het meest actieve gebied van Europa voor wat betreft aardbevingen, is dat in de oudheid niet anders geweest. Immers, geologisch gezien bevinden we ons nog steeds dezelfde periode als toen. Het Aegeïsche gebied is een destructieve zône (afb. 8). De Afrikaanse en Arabische plaat verplaatsen zich met 1 cm per jaar langzaam naar het Noorden in de richting van de Euraziatische plaat. Daarbij komen de Aegeïsche en Anatolische plaat enorm onder druk te staan en die bewegen zich daarom

³² Roller zegt dat de godin hier een vogel of granaatappel vasthoudt, Hanfmann houdt het op een leeuw. De verweerde staat van dit belangrijke deel van het sculptuur laat een duidelijke interpretatie dus blijkbaar niet toe.

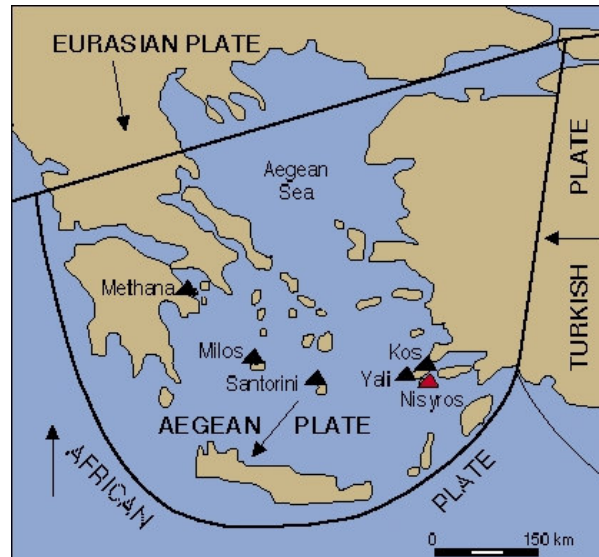
³³ Roller 2000, pag 130

³⁴ Ik verwijs naar conclusies uit het referaat van M. de Kleijn, VU Maart 2004

³⁵ Voetnoot van de schrijver: Waar zou Atlantis toch liggen?

³⁶ Velikovsky 1983, Changes in Land and Sea

respectievelijk zuidwaarts en westwaarts³⁷. Een gebied van hoge seismische activiteit is het gevolg waardoor ook regelmatig (geologisch gezien althans) door vulkanische activiteit eilandjes ontstaan, maar ook verdwijnen. De uitbarsting van Thera (Santorini) in het 2^e Millennium v. Chr. is daarvan een sprekend voorbeeld, met desastreuze gevolgen voor de lokale eilandbewoning. Bij uitbarstingen in een marien gebied gaan ook vloedgolven gepaard, die honderden kilometers verder nog hun verwoestende uitwerking kunnen hebben op andere eilanden en vasteland. Ik ga hier niet in op theorieën over vrij abrupte globale klimaatsveranderingen in de 8^e en 7^e eeuw v. Chr. die de mede mogelijk een verklaring zouden kunnen zijn van de Griekse migraties naar Klein-Azië zoals door Carpenter gesuggereerd is³⁸. Maar dat het gebied geologisch actief is staat wel vast en ik wil dit in relatie brengen met mogelijke overname van Kybele in de Meter-cultus van Griekse koloniën. In Smyrna zijn vanaf de 8^e eeuw imposante stadsmuren in diverse fasen om de stad heengelegd. Los van de functie ervan is duidelijk dat de omvang



afb. 8 Schema van de tektoniek in het Aegeïsche gebied

en afmetingen ervan het belang ervan voor de bevolking van Smyrna weerspiegelt. In de 7^e eeuw wordt Smyrna getroffen door een aardbeving, waarna de stadsmuur weer wordt hersteld en zelfs naar binnen toe dubbel zo breed wordt. De inwoners zijn blijkbaar zwaar getroffen door de ramp en willen de stad extra zich beveiligen. De huizenbouw verandert ook naar steenbouw en opmerkelijk genoeg verschijnt in de stadsmuur een geïntegreerde tempel³⁹. De aard van deze tempel is onduidelijk en de godheid die er vereerd wordt al evenmin, maar het is goed voor te stellen dat we hier te maken hebben met een godheid die speciale betekenis voor stadsmuren heeft en die weerbaarheid biedt tegen de grillen van de natuur. Ik acht het zeer wel mogelijk dat de bewoners van Smyrna de Anatolische godin hebben uitgekozen om hun stad na de aardbeving te beschermen. Zij staat dan al bekend als beschermvrouwe van de stad en godin van de bergen en wildernis. De aanwezigheid van haar cultus in Smyrna is in

³⁷ KNMI 2004

³⁸ Velikovsky 1983, Closing the Gap

elk geval aangetoond vanwege de vele votiefbeeldjes die er zijn aangetroffen en reliëfs vanaf het midden van de 6^e eeuw v. Chr. Ook is vanuit Hellenistische historische bronnen bekend dat Meter Sipylene, zoals ze dan lokaal aangeduid wordt, beschermgodin van de stad is.

Kybele op het vasteland van Griekenland

Na de behandeling van voorgaande cruciale periode in de ontwikkeling van de Kybele-cultus van Phrygië naar de Oost-Griekse steden toe, wil ik tenslotte nog kort ingaan op de verdere verspreiding van de cultus naar het Griekse vasteland. Vanuit steden als Milete in Klein-Azië is het een betrekkelijk kleine stap naar het vasteland van Griekenland, waarmee de Griekse kolonies nog steeds nauwe banden onderhielden. Er ontwikkelde zich hier private cultus met nachtelijke mysterieuze rituelen, vergezeld van onder andere muziek, dans en slangen. In de Klassieke periode was de Meter cultus in bijna elke Griekse stad bekend, gezien de inscripties, vele votiefreliëfs en beeldjes. Ook de vele verwijzingen in literatuur zijn opvallend en haar voorkomen in Atheense drama's. In Olympia en in de Atheense agora werd zelfs een tempel voor haar opgericht, een zogeheten Metroön. De Agora-tempel dateert al van de vroeg 5^e eeuw v. Chr. en is door de Perzen vernietigd, waarna de tempel herbouwd werd. Daarmee wordt duidelijk dat er dus ook een officiële publieke cultus was, alhoewel de oorsprong en aard ervan nogal onduidelijk is.

Ondanks de populariteit bleef Meter een buitenstaander, een uitheemse godin die in de Griekse wereld vereerd werd. De afbeelding van Meter veranderde doordat er Griekse elementen aan werden toegevoegd, Ze integreerde niet maar veranderde in het Griekse Pantheon van de klassieke periode naar godinnen als Rhea en Hera en mogelijk Artemis. Meter maakte geen deel uit van de zich ontwikkelende Griekse poliscultuur met stadsgoden en godinnen. In de polis was sprake van een duidelijk zich onderscheidend centraal tempelgebouw. Dat is bij de Kybele-cultus van de Phrygiërs en Meter-cultus van de Griekse steden niet structureel het geval. Ze werd vooral buiten de steden vereerd als een natuurgodin, daarbij toch dicht bij haar oorsprong blijvend. Wellicht vulde ze juist daarmee een niche in de Griekse godenwereld.⁴⁰ Aan het einde van de klassieke periode waarin de Griekse identiteit tot volle bloei gekomen was, werd Meter echter meer en meer beschouwd als een barbaarse godin en werd haar uitheemse afkomst benadrukt. De Phrygiërs werden onterecht geassocieerd met de Trojanen, de grote historische vijand van de Grieken⁴¹. Trojanen werden weer met Perzen geassocieerd en aldus begon men alles wat naar Phrygië refereerde als

³⁹ Ik verwijs naar het referaat van H. Wessels, VU Maart 2004

⁴⁰ Roller 2000, pag 139-140

vijandig te beschouwen. Desondanks maakte ze in de laat derde eeuw v. Chr. de overstap naar de Romeinse wereld en leefde de Kybele-cultus voort.

Conclusies

In dit essay heb ik allereerst een historisch en archeologisch beeld geschetst van Phrygië, de hoofdstad Gordion en Matar, de voorloper van de Griekse Kybele. De periode vanaf de 8^e eeuw v. Chr. is voor de Phrygiërs een bloeiperiode van voorspoed, handelsbetrekkingen en ambacht onder de koningen Gordias en Midas. Uit de talloze rijkversierde artefacten in relatie tot eet- en drinkgelagen is het beeld ontstaan van een elitecultuur, die zich standhield rondom een paleisachtige economie. Na de Cimmerische inval zijn de Phrygiërs in de 7^e en 6^e eeuw niet meer autonoom, maar nemen de Lydiërs de leidende rol in de regio over. Desondanks blijft de Phrygische cultuur invloedrijk en aanwezig. Gedurende deze eeuwen ontstaan de Griekse koloniën in het kustgebied van Klein-Azië en zij knopen handelsbetrekkingen aan met hun burens. Daarbij ontstaat wederzijdse beïnvloeding en ontwikkeling. De aard hiervan en de mate waarin zijn interessant, omdat deze Oriëntaliserende en Archaïsche periode als formatief wordt beschouwd voor de latere Griekse cultuur van de Klassieke periode. Als we kijken naar de Kybele-cultus dan is door de vele historische en archeologische bronnen duidelijk geworden dat deze Anatolische godin zich via de Griekse koloniën een plek heeft weten te veroveren in het pantheon van de Griekse wereld en vervolgens ook in de Romeinse wereld.

De vraag die ik hierbij vooraf gesteld heb is hoe en waarom inwoners van Griekse steden van Klein-Azië deze cultus een plek hebben gegeven. Ik heb de verschillende wegen geschetst via welke de Phrygische Kybele-cultus zich naar de Griekse koloniën kan hebben verspreid. Het is aannemelijk dat er al op sommige plaatsen al een Kybele-cultus was voordat er ter plekke een Griekse kolonie ontstond. Door intensieve handelscontacten tussen Grieken en Phrygiërs en later Lydiërs kunnen handelaren hun cultus hebben meegenomen naar de Griekse steden, waarna deze aan populariteit won door zijn levendige en expressieve rituelen. Ook kan het zijn dat in bepaalde gevallen Grieken bewust gekozen hebben om de godin een plek te geven in hun religie, bijvoorbeeld om redenen van respect voor het landschap en bescherming van de stad. Het is aannemelijk dat in verschillende plaatsen de Kybele-cultus later is vervangen door een andere. Het Griekse pantheon is immers polytheïstisch gebleven en beïnvloedbaar gebleken op lokale en regionale schaal, waarbij ook syncretisme niet

⁴¹ Roller 2000, pag 168

ongewoon was. Hierdoor kunnen we meestal niet goed meer achterhalen hoe de vroegste religieuze ontwikkeling in Griekse koloniën is geweest. Ik concludeer dat het overslaan van de Kybele-cultus van de Phrygiërs naar de Griekse wereld niet eenvoudigweg monocausaal te verklaren is. Persoonlijk denk ik wel dat de Lydiërs daarin een sleutelrol hebben gespeeld, vanwege hun belangrijke handelspositie en luxueuze elitaire levenswijze. De Griekse steden hebben elk wel hun eigen specifieke geschiedenis en ontwikkeling en het zal ook zeker van lokale factoren afgehangen hebben in hoeverre en in welke vorm de cultus een plaats heeft gekregen. Het is niet gebleken dat Kybele een leidende rol heeft gespeeld in de Griekse polisvorming in eerste instantie als cultusgemeenschap, ondanks dat ze op verschillende plaatsen wel beschermvrouwe van de stad is geweest en godin-reliëfs in steden gevonden zijn. Wel is het goed mogelijk dat zij een welkome aanvulling was op de bekende godenwereld en dat zij aldus op landschappelijk markante punten als bergtoppen, bronnen en rivieren de verering van de aarde representeerde en wil van de mens voor controle over de natuur. In de oudheid zelf was in elk geval al duidelijk dat Kybele een godin van Anatolische origine was, een godin voor de wildernis, die in staat is gebleken een grote aanhang aan te spreken en in diverse varianten en verschijningsvormen in verschillende culturen een religieuze plaats heeft verworven.

Literatuur

- Bossert, E. M. 1993: Zum datum der zerstörung des phrygischen Gordion, *Istmitt* 43
- DeVries, K. 1980: Greeks and Phrygians in the Early Iron Age, in: K. de Vries (ed.), *From Athens to Gordion. The papers of a memorial symposium for R.S. Young*, Philadelphia
- DeVries, K. 2000: Gordion, *Expedition* 42-1
- Hanfmann, G.M.A. 1983: On the Gods of Lydian Sardis in: R.M.Boehmer & Hauptmann (eds.), *Beiträge zur Altertumskunde Kleinasiens. Festschrift für K. Bittel*, Mainz am Rhein.
- Manning, S.W. et al 2001a: Anatolian tree rings and the new chronology for the east Mediterranean Bronze-Iron Ages, *Science* 294 (issue 5551, 21 dec), 2532-5
- Mellink, M.J. 1983: Comments on a cult relief of Kybele from Gordion, in: R.M. Boehmer & H. Hauptmann (eds.), *Beiträge zur Altertumskunde Kleinasiens. Festschrift für K. Bittel*, Mainz am Rhein
- Muscarella, O.W. 1989: The background of the Phrygian bronze industry, in : J. Curtis (ed.). *Bronzeworking Centres in Western Asia, c. 1000-539 B.C.*, London & New York
- Roller, L.E. 1999: Early Phrygian drawings from Gordion and the elements of Phrygian artistic style, *Anatolian Studies* 49
- Roller, L.E. 2000: *In search of god the mother. The cult of Anatolian Kybele*, Berkeley

Internet bronnen

- Gordion 2004: <http://www.livius.org/gi-gr/gordium/gordium.htm>
- Manning, S.W. et al 2003: <http://antiquity.ac.uk/ProjGall/Manning/manning.html>
- DeVries, K. 2003: <http://antiquity.ac.uk/ProjGall/devries/devries.html>
- Velikovskiy, I. 1983 : <http://www.varchive.org/dag/index.htm>
- KNMI 2004: http://www.knmi.nl/onderzk/seismo/home_n/education/greece/greece.html